

Powłoka przeciwwilgociowa

PCI Lastogum®

do wewnętrznych uszczelnień podłytkowych

PCI®

Für Bau-Profis



Zakres stosowania

- Do zastosowań wewnętrznych.
- Do posadzek i ścian.
- Do wykonywania hydroizolacji zespolonej typu lekkiego pod okładzinami płytkowymi (ceramicznymi, kamiennymi i szklanymi) na podłożach mineralnych: posadzkach betonowych, jastrychach cementowych i anhydrytowych, jastrychach z ogrzewaniem, na tynkach cementowych, wapienno-cementowych i gipsowych,

na płytach kartonowo-gipsowych, cementowo-włóknowych, drewnianych płytach wiórowych i płytach OSB, w łazienkach, kuchniach, umywalniach i natryskach.

- Do przyklejania mat PCI Pecilastic® U na jastrychach anhydrytowych o wilgotności szczątkowej w zakresie od 0,5 do 2% CM.
- Do obiektów budownictwa mieszkaniowego i użyteczności publicznej.



PCI Lastogum® należy aplikować bez rozcieńczania wałkiem, pędzlem lub przez szpachlowanie.

Właściwości produktu

- 1-składnikowa.
- Wodoszczelna.
- Elastyczna.
- Mostkująca rysy o rozwarości do 0,8 mm.
- Współpracuje z taśmą uszczelniającą.
- Paroprzepuszczalna.
- Gotowa do użycia – łatwa w aplikacji.
- Dostępna w kolorze szarym i białym w celu łatwej kontroli grubości warstwy.
- Wysychająca szybko i bezskurczowo.

- Możliwość aplikacji metodą malowania i szpachlowania.
- Nie zawiera rozpuszczalników.
- Odporna na wodę wapienną – funkcjonuje w warunkach stałego zawilgocenia zaprawy klejącej pod okładziną płytkową.
- Ekologiczna – niskoemisyjna w odniesieniu do substancji szkodliwych – oznaczona znakiem EMICODE EC1 PLUS R.
- Posiada aprobatę ITB nr AT-15-6317/2012.



A brand of

BASF

We create chemistry

Dane techniczne

Baza materiałowa:	dyspersja żywic syntetycznych, nie zawiera rozpuszczalników
Składniki	produkt 1-składnikowy
Kolor	szary, biały
Trwałość składowania	12 miesięcy
Składowanie	w suchym i chłodnym miejscu nie przechowywać długotrwale w temperaturze powyżej +30°C
Opakowania: - kolor biały - kolor szary	pojemnik z tworzywa sztucznego 8 kg, nr art. / kod EAN 2439/3 pojemnik z tworzywa sztucznego 25 kg, nr art. / kod EAN 2450/8 pojemnik z tworzywa sztucznego 4 kg, nr art. / kod EAN 2877/3 pojemnik z tworzywa sztucznego 8 kg, nr art. / kod EAN 2441/6 pojemnik z tworzywa sztucznego 25 kg, nr art. / kod EAN 2449/2
Gęstość:	ok. 1,50 g/cm ³
Zawartość wody	ok. 20%
Zalecana grubość warstwy (2-krotne nakładanie): - w stanie mokrym - w stanie suchym	ok. 0,7 mm ok. 0,5 mm
Zużycie (2-krotne nakładanie)*	ok. 1,1 do 1,2 kg/m ² (odpowiada ok. 0,8 l/m ²)
Wydajność (2-krotne nakładanie): - opakowanie 4 kg - opakowanie 8 kg - opakowanie 25 kg	ok. 3,5 m ² ok. 7,0 m ² ok. 21,5 m ²
Temperatura aplikacji i podłoża	+5°C do +25°C
Czasy schnięcia**: - możliwość aplikacji 2. warstwy po - możliwość układania płytek po	ok. 1 godzinie ok. 1 - 2 godzinach od aplikacji 2. warstwy
Przyczepność powłoki do podłoża betonowego***	≥ 1,5 MPa
Przyczepność międzywarstwowa***	≥ 1,5 MPa
Wodoszczelność****	brak przecieku przy ciśnieniu 0,5 MPa
Odporność na działanie wody o temperaturze +60°C, określona przyczepnością do podłoża****	≥ 0,8 MPa
Odporność na powstawanie rys w podłożu****	brak pęknięcia przy rysie o szerokości co najmniej 0,8 mm
Maksymalne naprężenie rozciągające powłoki****	≥ 3,0 MPa
Wydłużenie względne przy maksymalnej sile****	≥ 60%
Giętkość przy przeginaniu na pół- obwodzie wałka o średnicy 30 mm, w temperaturze -5°C****	nie pęka

* Na szorstkich podłożach zużycie może się zwiększyć

** Przy +23°C i 50% względnej wilgotności powietrza. Wyższa temperatura i niższa wilgotność skracają, niższa temperatura i wyższa wilgotność wydłużają podane czasy.

*** Metoda badania zgodna z PN-EN 1542, podłoża zagruntowane środkiem PCI Gisogrund®

**** Metoda badania zgodna z ZUAT-15/IV.19/2005, podłoża zagruntowane środkiem PCI Gisogrund®

Przygotowanie podłoża

- Minimalny wiek podłoża:
 - jastrych PCI Novoment® M1 plus:
 - ok. 24 godziny;
 - jastrych PCI Novoment® Z3:
 - ok. 3 dni;
- tradycyjna posadzka cementowa:
 - ok. 28 dni;
- tradycyjne tynki cementowe i wapienno-cementowe: ok. 28 dni;
- beton: ok. 3 miesiące.
- Podłożo powinno być równe, zwarte, nośne i czyste, tj. pozbawione wszelkich substancji zmniejszających przyczepność.

Karta techniczna

PCI Lastogum®

- Do wyrównywania posadzek zaleca się użycie masy poziomującej PCI Pericem®. Do równania ścian i sufitów oraz do punktowego równania posadzek można użyć mas szpachlowych PCI Pericret®, PCI Pericem® Tixo, PCI Nanocret® lub PCI Barrafill® 305.
- Silnie chłonne podłoża cementowe należy zagruntować środkiem PCI

Gisogrund® w rozcieńczeniu 1:1 lub 1:2 z wodą albo PCI Gisogrund® OP w rozcieńczeniu 1:1 z wodą.

- Płyty kartonowo-gipsowe, jastrychy anhydrytowe i tynki gipsowe zagruntować nie rozcieńczonym środkiem PCI Gisogrund® lub PCI Gisogrund® OP.
- Podłoża niechłonne (np. stare farby olejne, stare okładziny płytkowe,

lastryko, płyty OSB) gruntować środkiem PCI Gisogrund® 404.

- Podłoża drewniane i z materiałów drewnopochodnych gruntować środkiem PCI Wadian®.
- Maksymalna dopuszczalna wilgotność szczątkowa, mierzona metodą CM, powinna wynosić dla:
 - podłoża cementowych: 4%;
 - dla podłoża gipsowych: 0,5%.

Sposób użycia

PCI Lastogum® należy nakładać bez rozcieńczania wodą, pędzlem, wałkiem lub gładką stroną packi stalowej, w minimum dwóch warstwach. Każdą warstwę nakładać w grubości, zapewniającej całkowite pokrycie podłoża.

1 Nałożyć na podłoże warstwę uszczelnienia w miejscach montażu taśm i manszet PCI Pecitape®.

2 Wkleić taśmy i manszety w świeże uszczelnienie i przespachlować cienko z wierzchu ich brzegi tak, by nie odstawały od podłoża.

3 Nałożyć pierwszą warstwę izolacji kryjąco na pozostałej powierzchni.

4 Na całej izolowanej powierzchni położyć kryjąco drugą warstwę.



Gruntowanie nierozcieńczonym środkiem PCI Gisogrund®.



Wklejenie manszet PCI Pecitape® 10 x 10 na warstwie izolacji PCI Lastogum® szary.



Wklejenie taśm PCI Pecitape® Objekt na warstwie izolacji PCI Lastogum® szary.



Nałożenie (z pełnym pokryciem podłoża) warstwy izolacji PCI Lastogum® szary na pozostałej powierzchni z jednoczesnym przesmarowaniem brzegów taśm i manszet.



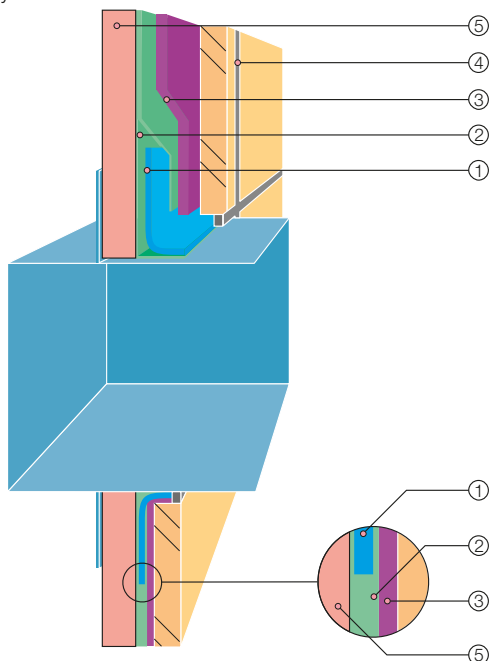
Wykonanie (z pełnym pokryciem podłoża) na całej powierzchni warstwy izolacji PCI Lastogum® biały.



Wyklejenie okładziny płytkowej na odpowiedniej elastycznej zaprawie klejącej PCI.

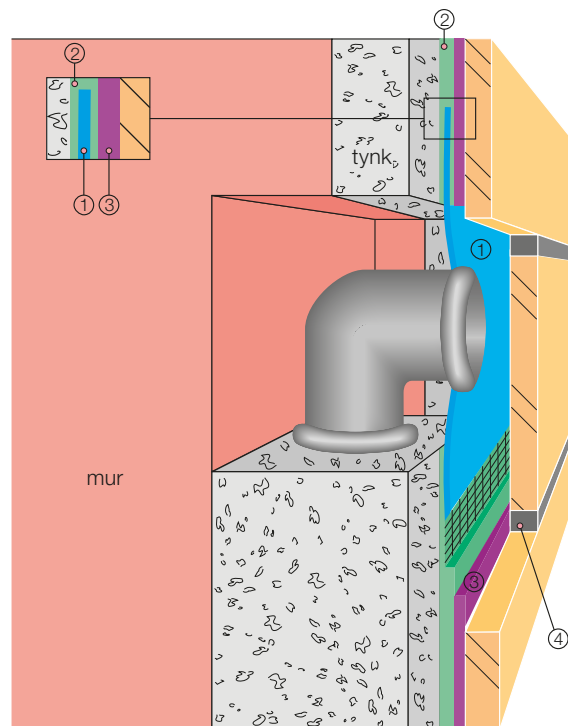
Detal uszczelnienia skrzynki instalacyjnej na armaturę, wbudowanej w lekką zbudowę (np. Hansa DAL)

- ① PCI Pecitape® 42,5 x 42,5
- ② PCI Lastogum®
- ③ elastyczna zaprawa klejąca do płytek PCI
- ④ elastyczna zaprawa do spoinowania PCI
- ⑤ płyta kartonowo-gipsowa



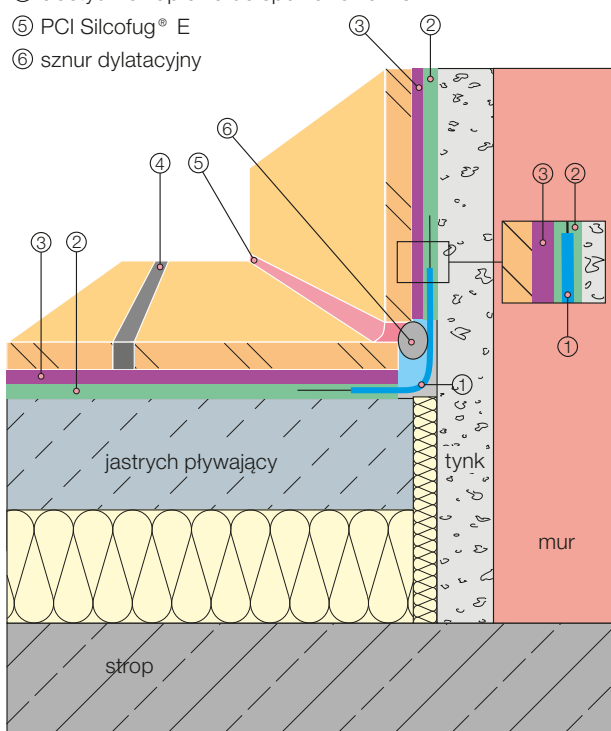
Detal uszczelnienia przejścia rury wodociągowej przez ścianę

- ① PCI Pecitape® 10 x 10
- ② Uszczelnienie: PCI Lastogum®
- ③ elastyczna zaprawa klejąca do płytek PCI
- ④ elastyczna zaprawa do spoinowania PCI



Detal połączenia ściany z posadzką

- ① PCI Pecitape® Objekt
- ② PCI Lastogum®
- ③ elastyczna zaprawa klejąca do płytek PCI
- ④ elastyczna zaprawa do spoinowania PCI
- ⑤ PCI Silcofug® E
- ⑥ sznur dylatacyjny



Zalecenia i uwagi

- Izolacja PCI Lastogum® nie jest przeznaczona do basenów i uszczelnień na zewnątrz budynków (balkonów i tarasów).
- Bezpośrednio po użyciu należy wyczyścić narzędzia wodą. W stanie suchym możliwe jest tylko czyszczenie mechaniczne.

Wskazówki BHP

Nie dopuszczać do wyschnięcia dyspersji na skórze. Chronić oczy w razie niebezpieczeństwa rozprysku. Jeśli

dyspersja dostanie się do oczu, natychmiast spłukać je dokładnie wodą. Jeśli

podrażnienie oczu nie minie w ciągu kilku minut, udać się do okulisty.

Dalsze informacje znajdują się w karcie charakterystyki produktu.

Utylizacja odpadów

Dokładnie opróżnione opakowania po produktach PCI oraz pozostałe, nie wykorzystane resztki produktów należy usuwać zgodnie z obowiązującymi przepisami.

Serwis dla projektantów

W sprawie doradztwa obiektowego i dodatkowych informacji należy zwracać się do regionalnych doradców techniczno-handlowych PCI.



Przedstawicielstwo i dystrybucja w Polsce:

BASF Polska Sp. z o.o.
Dział Chemii Budowlanej
ul. Wiosenna 12
PL 63-100 Śrem
telefon 61 636 63 00
faks 61 636 63 14
www.pci-polska.pl

W kartach technicznych podajemy ogólne wytyczne stosowania produktów. Rzeczywiste warunki aplikacji na budowach mogą odbiegać od informacji zawartych w niniejszej karcie technicznej. Z tego względu Użytkownik jest zobowiązany do dokonania sprawdzenia możliwości aplikacyjnych produktu w innych warunkach od podanych w karcie technicznej. W razie specjalnych wymagań należy zasięgnąć naszej porady technicznej.

Za niepełne i niewłaściwe dane w naszych kartach technicznych odpowiadamy tylko w razie rażącego zawinienia (działania umyślnego lub rażącego niedbalstwa); powyższe nie dotyczy ewentualnych roszczeń z tytułu ogólnych przepisów o odpowiedzialności za produkt. Wydanie niniejsze traci aktualność z ukazaniem się nowego wydania karty technicznej.
Wydanie sierpień 2016.